

4 USE

14" BANDSÅG MJ3435

VT-54526

BRUKSANVISNING



Läs igenom den här bruksanvisningen noggrant innan du använder maskinen och spara bruksanvisningen för framtida bruk.

INNEHÅLL

2. Läs detta först	2
3. Specifikationer	2
4. Säkerhet	3
4.1 Allmänna säkerhetsanvisningar	3
4.2 Särskilda säkerhetsanvisningar för bandsåg	4
4.3 Symboler i den här bruksanvisningen	5
5. Uppackning	5
6. Felsökning	5
7. Montering	6
7.1 Initial montering	6
7.2 Inställning	6
7.3 Nollspänningsbrytare	7
8. Användning	8
8.1 Användningsinstruktioner	8
8.2 Använda geringslinjalen	8
8.3 Luta bordet för vinkelsågning	8
8.4 Frihandssågning och rundsågning	8
9. Justering och underhåll	8
9.1 Ändra bladhastighet	8
9.2 Byta drivrem	9
9.3 Byta blad	9
9.4 Underhåll	9
10. Kopplingsschema	9
11. Sprängskiss och komponentförteckning	10-19

2. LÄS DETTA FÖRST

⚠ VARNING

Vid användning av elverktyg ska grundläggande försiktighetsåtgärder alltid vidtas så att risken för brand, elektriska stötar och personskador minimeras. Gör följande:

- Läs igenom den här bruksanvisningen innan du börjar använda produkten. Spara bruksanvisningen.
- Om du upptäcker transportskador när du packar upp produkten ska du omedelbart informera leverantören. Använd inte sågen!
- Kassera förpackningsmaterialet på ett miljövänligt sätt. Lämna det på en lämplig samlingscentral.
- Behåll den här bruksanvisningen som referens ifall du blir osäker på något senare.



OBS!

FÖR DIN EGEN SÄKERHET: LÄS IGENOM OCH SE TILL ATT DU FÖRSTÅR BRUKSANVISNINGEN INNAN DU ANVÄNDER MASKINEN.

1. Placera sågen på ett stadigt, jämnt, halkfritt och vibrationsfritt underlag. Se till att det inte finns något du kan snubbla på i arbetsområdet. Se till att belysningen är tillräcklig.
2. Bär inte löst sittande kläder. Ta av ringar, armbandsur och armband. Sätt upp håret om det är långt.
3. Använd skyddsglasögon och ansiktsskydd om det bildas damm under sågningen. Använd hörselskydd.
4. Använd inte sågen i fuktiga eller våta miljöer, eller i närheten av brännbara vätskor och gaser.
5. Sågen får endast användas med alla skydd korrekt monterade.
6. Använd aldrig spruckna eller böjda sågblad. Använd endast skarpa sågblad.
7. Använd en påskjutare vid klyvsågning av smala arbetsstycken.

3. SPECIFIKATIONER

Motoreffekt	2 hk
Sågbladets hastighet	50 Hz; 14; 7 m/s 60 Hz; 16,8; 8,4 m/s
Sågbladets längd	2 750 mm
Sågbladets bredd	6–25,4 mm
Arbetsbordets lutning	0–45°
Arbetsbordets storlek	435 x 535 mm
Max. sågdjup	235 mm
Max. sågbredd	345 mm

4. SÄKERHET

4.1 ALLMÄNNA SÄKERHETSANVISNINGAR

Innan du använder maskinen är det viktigt att du läser igenom, förstår och följer den här bruksanvisningen mycket noggrant. Den är utformad för din egen och andras säkerhet och säkerställer en lång och problemfri livslängd för maskinen.

SÄKER ANVÄNDNING

Lär känna ditt elverktyg

Det är viktigt att du läser och förstår bruksanvisningen och eventuella märkningar på elverktyget. Lär dig hur verktyget fungerar samt dess begränsningar och de potentiella risker som kan uppstå.

Arbetsområde

Ostädade bänkar och arbetsområden ökar risken för olyckor. Arbetsbänkar ska hållas städade. Golven ska hållas rena och fria från skräp. Var särskilt försiktig om golvet är halt på grund av sågdamms eller vax.

Arbetsmiljö

Se till att elverktyg inte exponeras för regn eller används i fuktiga eller våta miljöer. Se till att arbetsområdet är väl upplyst. Använd inte elverktyg i utrymmen där det finns risk för explosion eller brand på grund av brännbara material, brandfarlig(t) vätska, färg, lack, bensin etc., brandfarliga gaser eller explosivt damm. Som en försiktighetsåtgärd rekommenderar vi att du rådfrågar en expert om vilken typ av brandsläckare som är lämplig och hur denna används.

Skydd mot elektriska stötar

Undvik kroppskontakt med jordade ytor (t.ex. rör, radiatorer, spisar och kylskåp).

Risker för barn och husdjur

Barn och husdjur ska inte uppehålla sig i arbetsområdet. Barn ska inte tillåtas röra eller använda maskinen eller förlängningssladdar. Elverktyg ska placeras utom räckhåll för barn och helst förvaras eller låsas in i ett säkerhetsskåp eller rum när de inte används.

Forcera inte elverktyget

Elverktyget fungerar bättre och säkrare och ger mycket bättre resultat om det används i den hastighet det är avsett för

Använd rätt verktyg

Välj rätt verktyg för det aktuella jobbet. Använd inte verktyget för ett jobb det inte är konstruerat för. Tvinga inte ett litet verktyg att göra ett jobb som lämpar sig för ett kraftfullt verktyg. Använd inte verktyg för sådant de inte är avsedda för. Till exempel ska en cirkelsåg inte användas för att kapa trädgrenar eller stockar.

PERSONLIG SÄKERHET

Kläder

Bär inte löst sittande kläder, smycken eller annat som kan fastna i rörliga maskindelar.

Hår

Långt hår ska sättas upp eller täckas med hårnät eller liknande.

Ögonskydd

Skyddsglasögon är obligatorisk utrustning (normala glasögon ger inte tillräckligt skydd för ögonen). Slipade glasögon har inte skyddsglas.

Hörselskydd

Hörselskydd rekommenderas vid användning under längre perioder.

Skor

Om det finns risk för att tunga föremål skadar fötterna eller om det finns en risk att någon halkar på blöta eller hala golv bör lämpliga, halkfria skyddsskor användas.

Skyddshjälm

På platser där det finns risk för fallande föremål eller där du riskerar att slå huvudet i utskjutande eller lågt placerade konstruktionsdelar bör hjälm bäras.

Andningsskydd

Om maskinbearbetningen genererar damm bör andningsskydd bäras. Vid bearbetning av hårda, tillverkade träfiberskivor, i synnerhet MDF-skivor (Medium Density Fibre), kan hartset som används i dessa material vara skadligt för hälsan. Använd en godkänd andningsmask med utbytbart filter.

Dammutsug

Om maskinen har dammutsug och en uppsamlingsanordning: kontrollera att dessa är korrekt anslutna och fungerar som de ska.

Hantera elsladden varsamt

Ryck eller dra aldrig i elsladden för att lossa den från vägguttaget. Bär aldrig elverktyget i elsladden. Se till att elsladden inte kommer i kontakt med värme, olja, lösningsmedel eller vassa kanter. Om elsladden skadas ska den bytas av en behörig serviceinrättning.

FÄST ARBETSSTYCKET

Om det är möjligt ska arbetsstycket fästas med klämmor eller ett skruvstöd. Det är säkrare än att använda händerna och båda händerna lämnas fria och kan styra elverktyget.

STRÄCK DIG INTE FÖR MYCKET

Sträck dig inte för mycket. Se till att båda fötterna är i golvet och att du alltid står med balans.

UNDERHÅLL VERKTYGEN NOGGRANT

För bästa resultat och säkerhet ska skärverktyg alltid vara slipade och rena.

Följ anvisningarna för smörjning och byte av tillbehör. Kontrollera regelbundet verktygets elsladd med avseende på skador. Om den är skadad ska den bytas av en behörig serviceinrättning. Kontrollera förlängningssladdarna regelbundet och byt ut dem om de är skadade.

Se till att handtagen är torra och rena och inte täckta av olja eller fett. Se till att ventilationsöppningarna alltid är rena och dammfria. Igentäppta ventilationsöppningar kan orsaka överhettning och skador på motorn.

KOPPLA FRÅN ELVERKTYG

När elverktyg inte används, innan de servas, smörjs eller justeras samt före byten av tillbehör som blad, borrstål och sågklingor ska elanslutningen kopplas från.

TA BORT JUSTERVERKTYG OCH NYCKLAR

Ta för vana att alltid kontrollera att alla nycklar och justerverktyg tas bort från elverket innan det startas.

FÖRHINDRA OAVSIKTLIG START

Kontrollera att strömbrytaren är i OFF-läge innan elverket ansluts till eluttaget.

FÖRLÄNGNINGSSLADDAR OCH SLADDVINDOR

ANVÄND INTE ojordade förlängningssladdar eller sladdvindor tillsammans med elverket med jordanslutning. Använd alltid en jordad förlängningssladd eller sladdvinda med jordledaren ansluten till jord. Om elverket ska användas utomhus ska endast förlängningssladdar avsedda och märkta för utomhusbruk användas.

Vira alltid upp eventuella förlängningssladdar helt och hållet. Förlängningssladdar på upp till 15 meter ska ha ett tvärsnitt på 1,5 mm². Förlängningssladdar mellan 15 och 40 meter ska ha ett tvärsnitt på 2,5 mm². En skadad förlängningssladd ska bytas ut innan verktyget används. Skydda förlängningssladden mot vassa föremål, hög värme och fuktiga eller våta miljöer.

VAR UPPMÄRKSAM

Håll ögonen på det du gör, använd sunt förnuft och använd inte elverket när du är trött, om du tar läkemedel som orsakar trötthet eller när du har druckit alkohol eller använt narkotika.

KONTROLLERA SKADADE DELAR

Innan du använder elverket måste du kontrollera det noggrant och bedöma om det kommer att fungera som det ska och fylla önskad funktion.

Kontrollera att alla rörliga delar är i rätt läge och inte kan fastna. Kontrollera verktyget med avseende på skadade eller saknade delar och se till att de byts eller repareras av ett auktoriserat servicecenter. Om elverket kräver montering måste du se till att det sitter fast ordentligt i en lämplig arbetsbänk. Kontrollera om det finns andra förhållanden som kan påverka elverkets funktion.

Ett skydd eller en annan del av elverket som är skadad ska repareras eller bytas av ett auktoriserat servicecenter om inget annat anges i den här bruksanvisningen.

Brytare som inte fungerar som de ska måste bytas av ett auktoriserat servicecenter. Använd inte elverket om det inte slås på/av när du trycker på ON/OFF-knappen.

VARNING

Försök inte modifiera elverket på något sätt. Om andra anslutningar eller tillbehör än de som rekommenderas i den här bruksanvisningen används kan elverket och operatören skadas. Elverket får endast repareras av en kvalificerad person. Det här elverket överensstämmer med nationella och internationella standarder och säkerhetskrav. Reparationer får endast utföras av kvalificerade personer och endast originaldelar får användas. Annars kan användaren skadas allvarligt.

SKYDDA INREDNINGEN

Om du använder elverket inomhus bör du skydda möbler och golv med lämpligt dammskydd.

BRANDSKYDD

Vid användning av vissa elverket inomhus i en bostad eller verkstad bör en del allmänna brandskyddsåtgärder vidtas. Som försiktighetsåtgärd rekommenderas att en expert rådfrågas om vilken typ av brandsläckare som är lämplig och hur denna används.

4.2 SÄRSKILDA SÄKERHETSANVISNINGAR FÖR BANDSÅG

VARNING

Vissa trä- och träliknande produkter, i synnerhet MDF-skivor (Medium Density Fibre), kan generera damm som kan vara hälsofarligt. Utöver dammsuget rekommenderar vi att en godkänd andningsmask med utbytbart filter används vid användning den här maskinen.

Om elverket används under längre tid ska godkända skyddsglasögon och hörselskydd bäras.

När elverket inte används, innan de servas, smörjs eller justeras samt före byten av tillbehör som sågblad ska elanslutningen kopplas från.

Kontrollera att bandsågen sitter fast ordentligt i basplattan och att denna om möjligt är fastskruvad i golvet. När du bestämmer var bandsågen ska placeras måste du ta beakta storleken på det material som ska sågas och utrymmet runt bandsågen.

Försök inte använda sågen för våtkapning eftersom det kan resultera i dödliga elektriska stötar. Maskinen får endast användas för torrkapning.

Översträck inte drivremmen. Drivremmen håller längre om spänningen lossas efter varje användningstillfälle.

Se till att sågdamm inte ansamlas runt motorn eller inuti maskinen. Ansamlad sågdamm utgör en brandrisk.

Stanna inte sågbladet genom att forcera arbetsstycket eller applicera tryck i sidled.

Skydden ska sitta på plats och vara i funktionsdugligt skick.

Kontrollera att bladstyrningsspolarna är korrekt inställda.

Starta inte maskinen när bladet är i kontakt med arbetsstycket.

Kontrollera arbetsstycket med avseende på utstickande spikar, skruvhuvuden eller annat som kan skada sågbladet. Försök inte modifiera maskinen eller dess tillbehör på något sätt.

Mata inte arbetsstycket mot sågbladet med alltför mycket kraft. Om arbetsstycket matas fram gradvis minskar slitaget på maskinen och sågbladet. Därmed förbättras maskinens effektivitet och livslängd. Sågbladssäkerhet

Använd endast sågblad som rekommenderas av tillverkaren. Använd inte sågblad som är deformerade eller saknar tänder.

Det är mycket farligt och kan leda till att operatören och andra personer som uppehåller sig i området drabbas av allvarliga skador samt till allvarliga maskinskador.

Använd endast sågblad som rekommenderas av leverantören och som är i gott skick.

Kontrollera att riktningsspilen, om en sådan finns på sågbladet, överensstämmer med motorns rotationsriktning.

Sågbladets tänder ska alltid vara riktade nedåt när du står vänd mot sågen.

Släpp alltid på bladspänningen när maskinen inte används.

Bär alltid handskar och skyddsglasögon när du monterar eller • tar bort sågblad.

Rulla alltid upp sågblad där det finns gott om utrymme och på avstånd från andra människor.

Fäst ihoprullade sågblad med najtråd eller liknande. Se till att fingrarna inte kommer i närheten av sågblad i rörelse.

4.3 SYMBOLER I DEN HÄR BRUKSANVISNINGEN

**Fara!**

Markerar risk för personskador eller allvarliga materialskador.

**Risk för elektrisk stöt!**

Risk för personskador på grund av elektrisk stöt.

**Risk för att dras in/fastna!**

Risk för personskador på grund av att kroppsdelar eller kläder dras in i de roterande sågbladen.

**Obs!**

Risk för materialskador.

**Anmärkning:**

Tilläggsinformation

5. UPPACKNING



Anmärkning: Kontrollera att alla delar finns innan du slänger förpackningen/förpackningsmaterialet.



Varning: Om delar saknas ska du inte försöka montera maskinen, sätta i elsladden eller slå till strömbrytaren förrän de delar som saknas har införskaffats och är korrekt monterade.

6. FELSÖKNING

FÖR DIN EGEN SÄKERHET SKA DU ALLTID STÄNGA AV MASKINEN OCH DRA UR ELSLADDEN INNAN DU FELSÖKER DEN.

FEL	TROLIG ORSAK	ÅTGÄRD
Maskinen startar inte när den slås på.	1. Ingen strömtillförsel. 2. Defekt strömbrytare.	Kontrollera om sladden är skadad. Kontakta närmaste återförsäljare för reparation.
Motorn är igång men sågbladet rör sig inte.	1. Snabbspaken eller bladspänningsvredet har inte dragits åt ordentligt. 2. Sågbladet har lossnat från ett av hjulen. 3. Sågbladet har gått sönder. 4. Drivremmen har gått av.	Stäng av motorn och dra åt snabbspaken eller bladspänningsvredet. Öppna den gångjärnsförsedda dörren och kontrollera. Byt sågbladet. Byt remmen.
Sågbladet sågar inte i en rak linje.	1. Klyvanhåll används inte. 2. Matningshastigheten för hög. 3. Sågtänderna är slöa eller skadade. 4. Bladstyrningarna är inte korrekt inställda	Använd ett klyvanhåll. Anbringa ett lätt tryck på arbetsstycket och se till att sågbladet inte böjs. Använd ett nytt blad. Justera bladstyrningarna (se sida 7).
Sågbladet sågar inte eller sågar mycket långsamt.	1. Sågtänderna är slöa på grund av sågning i hårda material eller långvarig användning. 2. Sågbladet har monterats åt fel håll.	Byt sågblad. Använd ett blad med TPI 6 för trä och andra mjuka material. Använd ett blad med TPI 14 för hårdare material. Sågblad med TPI 14 ger en långsammare sågning eftersom de har mindre tänder. Montera sågbladet korrekt.
Sågdamm ansamlas i maskinen.	1. Det är normalt.	Rengör maskinen regelbundet. Öppna den gångjärnsförsedda dörren och ta bort sågdamm med en dammsugare.
Sågdamm inuti motorhuset.	1. En stor mängd damm ansamlas på maskinens utvändiga delar.	Rengör motorns ventilationsöppningar med en dammsugare. Ta bort sågdamm med jämna mellanrum så att det inte sugts in i motorhuset.
Maskinen sågar inte i 45 eller 90 graders vinkel.	1. Bordet är inte placerat i rätt vinkel mot sågbladet. 2. Sågbladet är slött eller så har ett alltför stort tryck anbringats på arbetsstycket.	Justera bordet. Byt sågbladet eller minska trycket på arbetsstycket.
Sågbladet kan inte placeras rätt på hjulen.	1. Hjulen är inte placerade i rät linje. Defekt lager. 2. Sågbladet är inte korrekt placerat i sidled. 3. Bladet har dålig kvalitet.	Kontakta närmaste återförsäljare för reparation. Justera reglaget (se sida 6). Byt sågbladet.

7. MONTERING

7.1 1 INITIAL MONTERING

Maskinen levereras delvis monterad. Innan den används ska följande delar monteras. Sågbord, klyvanhåll, styrningsvred, remspänningsreglage och dammlucka

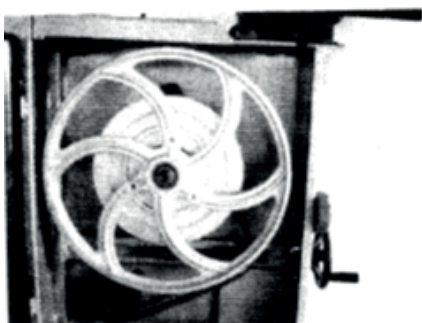


Montera styrningsvredet

Fäst styrningsvredet (A) på snäckskruvens axel med ställskruv M6 x 12.

Montera remspänningsreglage

Fäst remspänningsreglaget (B) på skruvstiftet med ställskruv M6 x 12.



Montera bordet

Placera bordet på tappen. Se till att fästskraven går genom hålet på tappen. Fäst bordet med sexkantskruvar 4-M8 x 16 (E) och brickor 4-8 mm.

Montera klyvanhållet

De här instruktionerna förutsätter att sågbladet redan är monterat. Om så inte är fallet, gå till avsnittet "Byta sågblad".



Fäst klyvanhållet (F) på bordets främre kant med de fyra vingskruvarna och brickorna (G) som medföljer. Placeringen kan justeras senare.

7.2 INSTÄLLNING

⚠ VARNING

Innan du utför underhåll på eller justerar maskinen måste elsladden dras ur.

Ställa in bordet

Lägg en lämplig vinkelhake mot bordet och sågbladet. Lossa bordets låsspak och justera bordets placering tills det har rätt vinkel mot sågbladet. Lås fast bordet igen. Om det är nödvändigt justerar du lutningsreglaget (H) eller bordets stoppskruv (I) under bordet.



Ställa in bladspänningen och sågbladets placering i sidled

Dra ur elsladden och justera bladspänningen med bladspänningsvredet (J). Om du vrider vredet medsols minskar bladspänningen; om du vrider det motsols ökar spänningen. Sågbladet har rätt spänning om det kan flyttas ca 10 mm i sidled med måttlig handkraft. Spänn sågbladet tills spänningssindikatorn visar rätt spänning för det aktuella bladets bredd.

Kontrollera bladspänningen på spänningssindikatorn med jämna mellanrum.



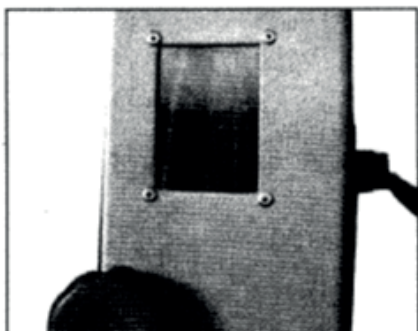
Ställa in sågbladet i sidled

Kontrollera först att de övre och nedre bladstyrningarna inte har kontakt med sågbladet och att spänningen enligt indikatorn stämmer för det aktuella sågbladet. Lossa sedan låsspaken (K) genom att vrida den motsols och vrid sågbladsreglaget (L) medsols/motsols samtidigt som du vrider

det övre vredet för hand minst tre varv tills bladet ligger centrerat på hjulet.

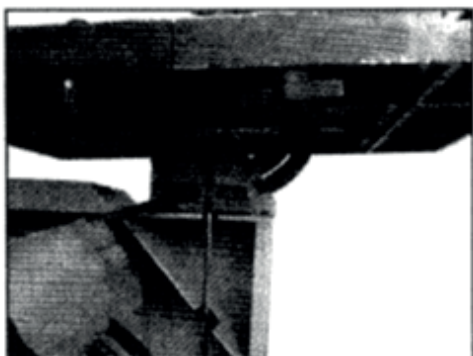
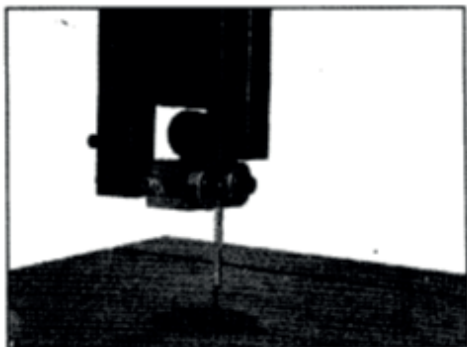
Dra slutligen åt låsspaken och stäng luckorna.

Kontrollera sågbladets placering genom öppningen med jämna mellanrum.



Ställa in bladstyrningen

Bladstyrningarna minimerar bladets rörelser under sågning. De övre styringslagren och de nedre styrstolparna ska vara placerade 0,5 mm från sågbladets sidor. Placera de bakre axiallagren ca 3 mm bakom sågbladets. Det kommer bara i kontakt med sågbladets när ett arbetsstycke sågas.



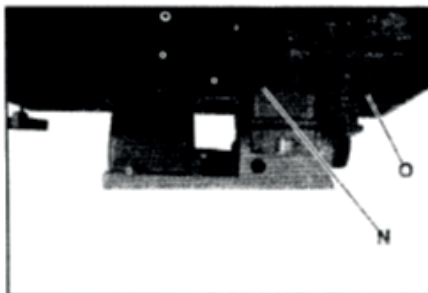
Dra ur elsladden. Roterar sågbladshjulet för hand och se till att bladet inte går i styrningarna.

Obs! Om du använder tunna sågblad (6 mm) ska det nedre stödlaget ligga an mot sågbladets.

Vid användning av bredare sågblad måste bladstyrningsenheten flyttas bakåt så att bladstyrningarna alltid är i rätt position. Du flyttar den övre bladstyrningen genom att lossa insexskruven (M) och skjuta den övre bladstyrningsstången tills önskad position har nåtts.

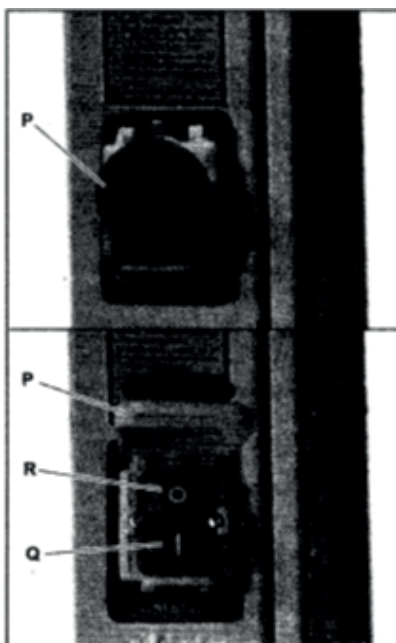


Den nedre bladstyrningen flyttar du genom att lossa insexskruven (N) och vrida det bakre bladstyrningsvredet (O) tills önskat läge har nåtts.



7.3 NOLLSPÄNNINGSBRYTARE

Den här maskinen har en nollspänningsbrytare som aktiveras vid ett eventuellt strömavbrott eller om elkontakten dras ut ur eluttaget innan maskinen har stängts av. När strömtillförseln har återställts eller elkontakten satts tillbaka i eluttaget startar maskinen inte på nytt förrän den slås på med ON/OFF-knappen. Knappen har också ett nödstopp med skyddslock.

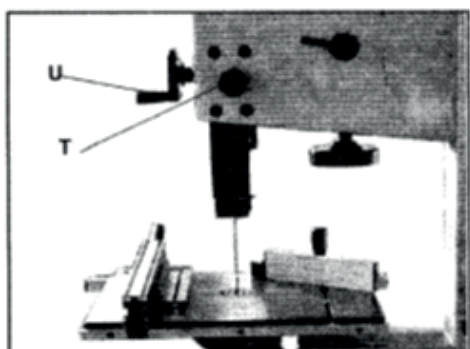


Du startar maskinen genom att lyfta på skyddslocket (P) och trycka på den gröna ON-knappen (Q). Om du vill stänga av maskinen trycker du på den röda OFF-knappen. I en eventuell nödsituation trycker du på nödstoppets skyddslock (P). Maskinen stängs av och nödstoppets lock låses fast mekaniskt. Därmed kan maskinen inte sättas på förrän den mekaniska spärren har lossats. Du lossar spärren genom att trycka in nödstoppknappen och dra den uppåt.

8. ANVÄNDNING

8.1 ANVÄNDNINGSPROCEDUR

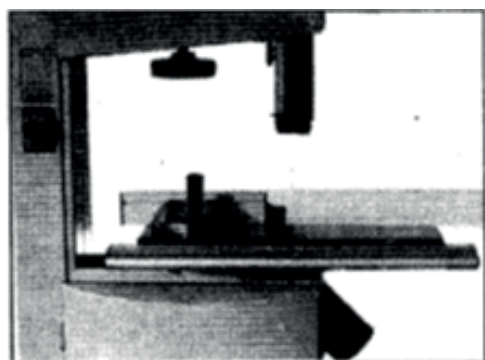
Den övre bladstyrningsenheten sänks så att den ligger precis intill, men inte vidrör, arbetsstycket. Sänk bladstyrningen genom att lossa låsvredet för sågdjup (T) och vrida på styringsvredet (U). Dra åt låsvredet för sågdjup (T). Ställ in klyvanhållet till önskad bredd (materialets största del ska ligga an mot klyvanhållet). Planera sågningen innan du börjar. Använd påskjutare och



andra hjälpmedel om arbetsstycket är för litet för att du ska kunna hålla händerna på tillräckligt avstånd från bladet. Innan du börjar såga i ett större arbetsstycke måste du kontrollera att det finns tillräckligt med utrymme runt sågen för att arbetsstycket ska kunna flyttas. Se också till att arbetsstycket har tillräckligt understöd så att bordet inte utsätts för alltför stor belastning. Såga materialet i jämn hastighet. Ett tydligt tecken på att arbetsstycket sågas för snabbt är att motorljudet förändras eller att motorn saktar ner.

8.2 ANVÄNDA GERINGSLINJALEN

Gör en provsågning med geringslinjalen i 0°-läget. Kontrollera sedan sågningen med en lämplig vinkelhake. Om justeringar krävs lossar du skruven som håller "visaren" på plats och flyttar visaren efter behov. Geringslinjalen kan användas i alla spår på bordet. Ställ in önskad vinkel på gradskivan och såga på ett säkert sätt med arbetsstycket fäst i geringslinjalen.



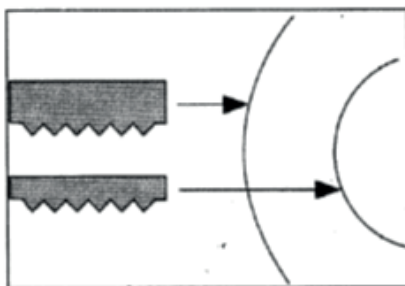
8.3 LUTA BORDET FÖR VINKELSAĞNING

Om du vill använda bordet för vinklad sågning lossar du låsspaken på bordstappen (V) och vrider på bordets lutningsreglage (W) så att bordet lutar till önskad vinkel. Dra sedan åt låsspaken (V) igen. Sammansatta geringsnitt kan göras med hjälp av geringslinjalen i kombination med lutning av bordet.



8.4 FRIHANDSSAĞNING OCH RUNDSAĞNING

Vid frihandssågning gäller de allmänna säkerhetsföreskrifterna. Vid denna typ av sågning bör klyvanhållet tas bort. Illustrationen nedan visar vilken ungefärlig radie som kan sågas med olika breda sågblad.



9. INSTÄLLNING OCH UNDERHÅLL

9.1 ÄNDRA BLADHASTIGHET

⚠ VARNING

Innan du ändrar hastighet måste du kontrollera att maskinens elsladd har dragits ur.

Om du vill ändra sågbladets hastighet öppnar du skyddet för det nedre sågbladshjulet. Lossa remspänningen helt med remspänningsreglaget (X). Vrid långsamt sågbladshjulet för hand samtidigt som du lyfter över drivremmen från den största drivskivan till den minsta drivskivan. Gör på samma sätt för att flytta drivremmen från den mindre drivskivan till den större.



Obs! När drivremmen ligger på den större drivskivan kan sågbladet köras på högre hastighet.

9.2 BYTA DRIVREM

Ta bort sågbladet (se Byta blad).

Lossa remspänningen på samma sätt som vid byte av sågblad.

Lyft försiktigt av remmen från maskinen och lägg sedan den nya remmen på hjulet.



9.3 BYTA BLAD

⚠ VARNING

Dra ur maskinens elsladd så att bandsågen inte startas oavsiktligt om du råkar stöta till ON/OFF-knappen.

Öppna skydden till både det övre och det nedre sågbladshjulet. Ta bort klyvanhållet från bordet. Lossa bladspänningen genom att vrida snabbspaken (Y) medsols. Ta bort sågbladet från maskinen. Var försiktig så att du inte skär dig på de vassa tänderna.



Obs! Eftersom sågbladet är en sluten slinga rullar den ihop sig i mindre ringar.

Sätt tillbaka sågbladet genom att upprepa stegen ovan i omvänd ordning. Sågtänderna ska peka nedåt sett från maskinens framsida.

Spänn och justera bladet i sidled enligt anvisningarna. Om det behövs ställer du in bladstyrningarna enligt anvisningarna.

9.4 UNDERHÅLL



Obs! Före rengöring och underhållsarbete ska maskinen kopplas bort från strömkällan (vägguttaget). Använd aldrig vatten eller andra vätskor för att rengöra maskinen. Använd en borste. Regelbundet underhåll av maskinen förebygger onödiga problem.

För att sågningen ska bli korrekt måste bordet hållas rent.

För att alla rörliga delar ska fungera som de ska samt för att förhindra onödigt slitage ska maskinens utsida hållas rent.

Håll ventilationsöppningarna på motorn rena för att förhindra överhettning.

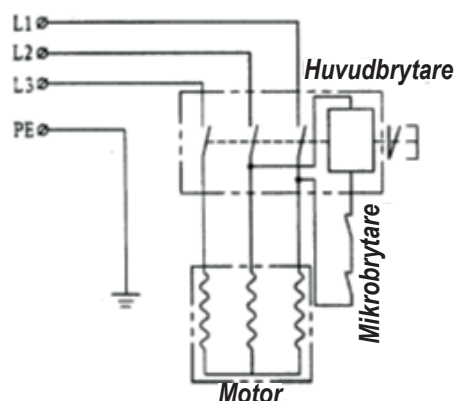
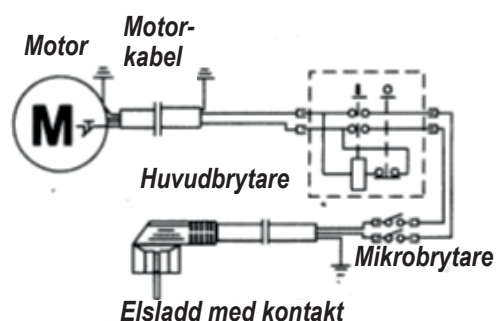
Håll insidan (området runt sågbladet etc.) ren för att förhindra dammansamling.

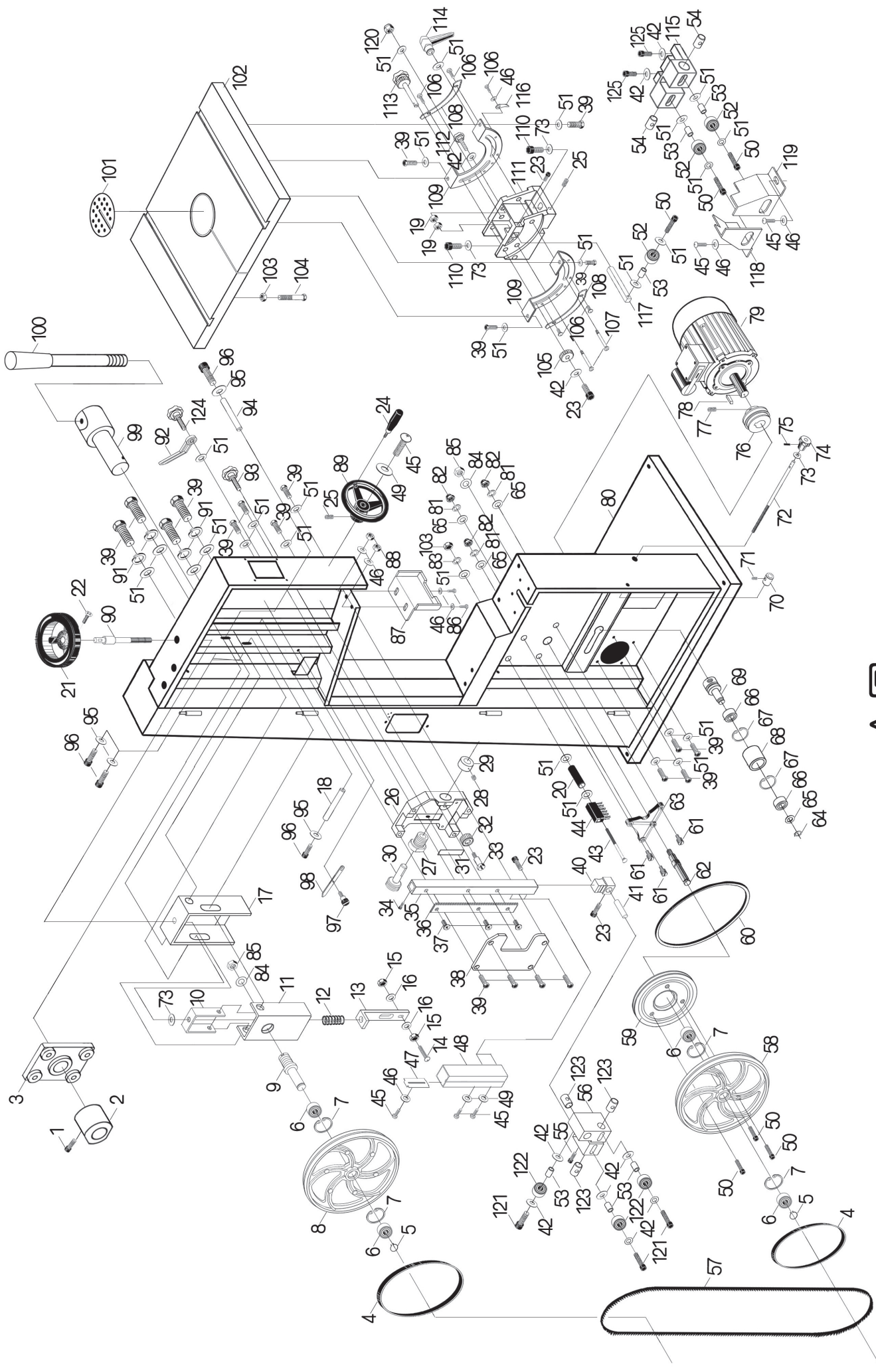
10. KOPPLINGSSCHEMA

⚠ VARNING

Den här maskinen måste jordas.

Elsladden får endast bytas av en behörig elektriker.

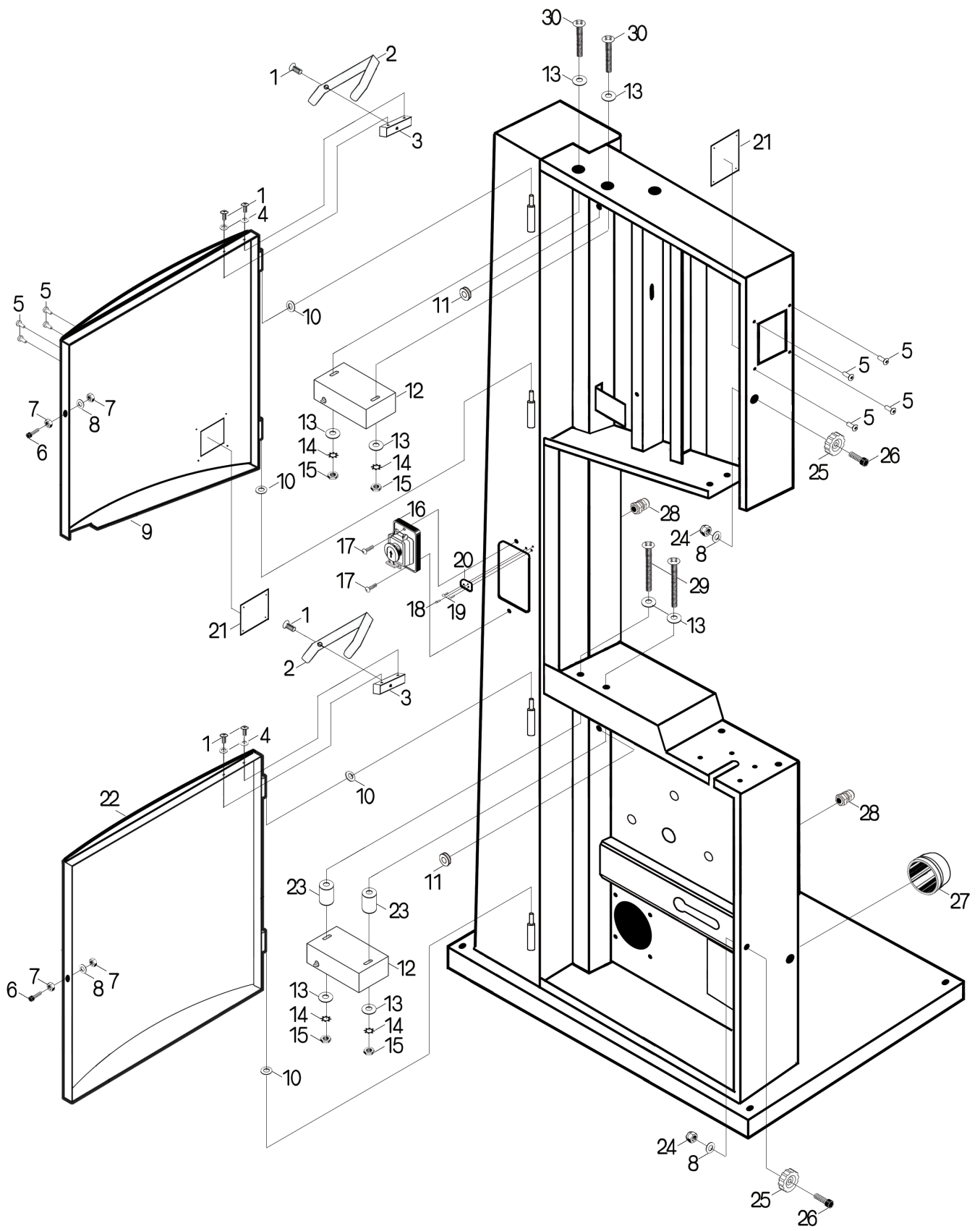




A 

KOMPONENTFÖRTECKNING FÖR SPRÄNGSKISS A

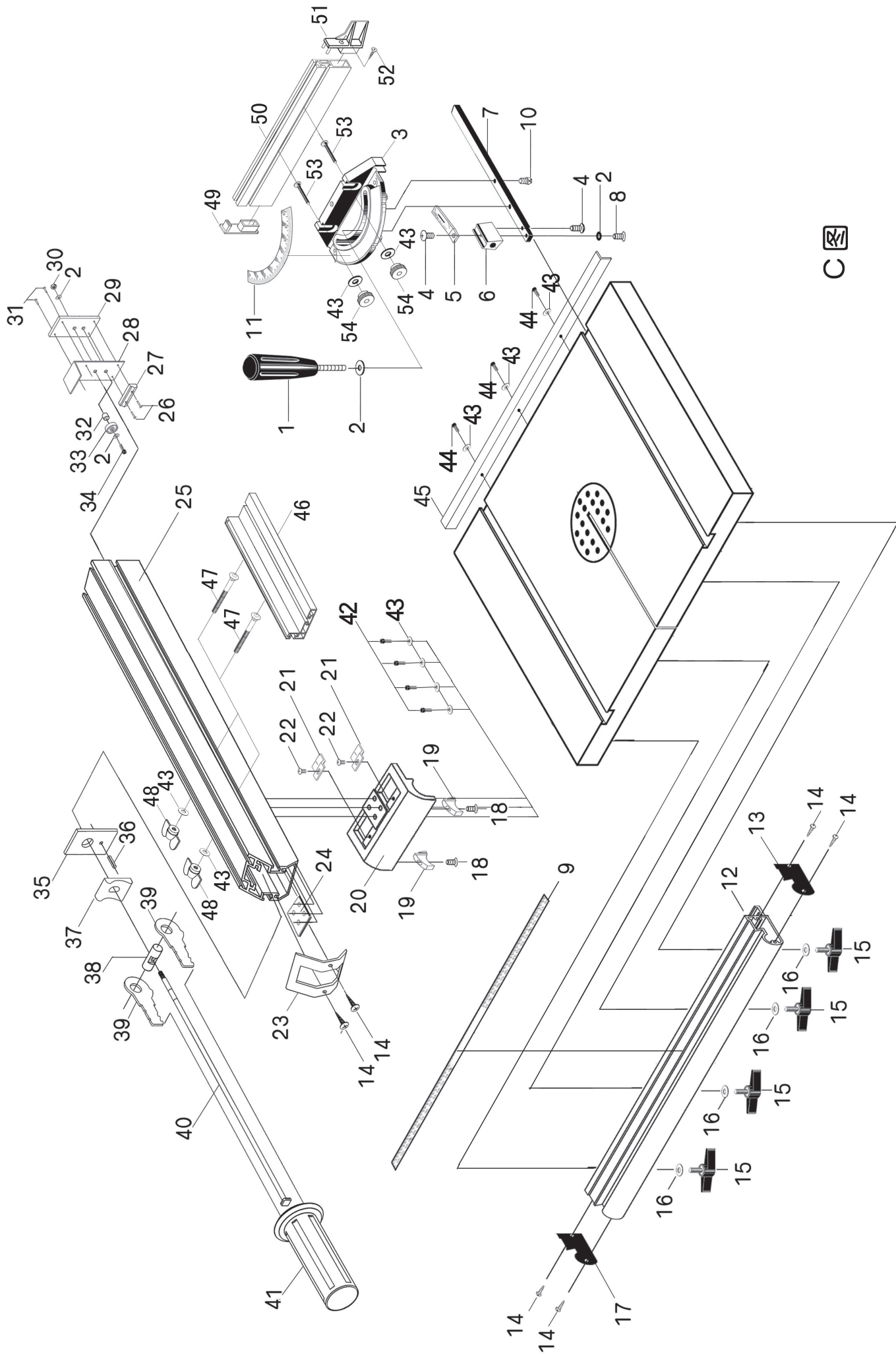
Nr	BESKRIVNING	Antal	Nr	BESKRIVNING	Antal
A-1	Insexskruv M6X20	1	A-63	Stort trekantsbeslag	1
A-2	Lyft, excentrisk	1	A-64	Fjädderring till axel d12	1
A-3	Excenterblock	1	A-65	Bricka 12	4
A-4	Gummirem	2	A-66	Lager 80101	2
A-5	Fjädderring till axel d17	2	A-67	Fjädderring till hål D28	2
A-6	Lager 80203	4	A-68	Presshylsa	1
A-7	Fjädderring till hål D40	4	A-69	Axel till presshylsa	1
A-8	Övre hjul	1	A-70	Fästhylsa	1
A-9	Övre hjulaxel	1	A-71	Ställskruv, insex M6X8	1
A-10	Fjäderfäste	1	A-72-	Stång till presshylsa	1
A-11	Fäste till övre hjulaxel	1	A-73	Bricka 10	4
A-12	Fjäder	1	A-74	Handtag till presshylsa	1
A-13	Vinkelbeslag	1	A-75	Rakt stift av fjädertyp 3X20	1
A-14	Försänkt krysskruv med koniskt huvud M4X40	1	A-76	Drivhjul	1
A-15	Sexkantsmutter	2	A-77	Spårskruv M5X10	1
A-16	Bricka 4	2	A-78	Sprint 6X6X40	1
A-17	Släde till övre hjul	1	A-79	Motor	1
A-18	Förlängningsaxel till övre hjul	1	A-80	Sågstomme	1
A-19	Sexkantsmutter M6	2	A-81	Fjäderlåsbricka 12	3
A-20	Kolhylsa	1	A-82	Mutter M12	3
A-21	Handvred	1	A-83	Fjäderlåsbricka 8	1
A-22	Försänkt krysskruv med koniskt huvud M6X16	1	A-84	Bricka 16	2
A-23	Insexskruv M6X12	4	A-85	Sexkantsmutter M16	2
A-24	Vridhandtag till handvred	1	A-86	Försänkt krysskruv med koniskt huvud M5X16	2
A-25	Ställskruv, insex M6X10	2	A-87	Skyddsplatta 85°	1
A-26	Stomme till styrstång	1	A-88	Sexkantsmutter M5	2
A-27	Gänghylsa	1	A-89	Litet handvred	1
A-28	Spårskruv M4X5	1	A-90	Justerbart skruvstift	1
A-29	Ring till snäckskruv	1	A-91	Fjäderlåsbricka 8	4
A-30	Snäckskruv	1	A-92	Mutter med låshandtag	1
A-31	Block	1	A-93	Vred M8X95	1
A-32	Kugghjul för lyft	1	A-94	Snabblåsaxel	1
A-33	Stift till lyftkugghjul	1	A-95	Stor bricka 6	4
A-34	Insexskruv M5X10	1	A-96	Insexskruv M6X12	4
A-35	Kvadratisk styrstång	1	A-97	Stift till visare	1
A-36	Kuggstång	1	A-98	Visare	1
A-37	Krysskruv med försänkt huvud Skruv M5X10	3	A-99	Excenteraxel	1
A-38	Skyddskåpa för styrstång	1	A-100	Excentriskt skruvstift	1
A-39	Sexkantskruv M8X16	20	A-101	Inlägg	1
A-40	Styrstångsfäste	1	A-102	Arbetsbord	1
A-41	Axel till lagerfäste	1	A-103	Sexkantsmutter M8	2
A-42	Bricka 6	10	A-104	Sexkantskruv M8X70	1
A-43	Skruv M8X105	1	A-105	Litet kugghjul	1
A-44	Kol	1	A-106	Försänkt krysskruv med koniskt huvud M5X6	5
A-45	Försänkt krysskruv med koniskt huvud M5X10	6	A-107	Skruv M8X80	2
A-46	Bricka 5	8	A-108	Kuggstång	2
A-47	Skyddsplatta	1	A-109	Konsol till arbetsbord	1
A-48	Skydd till övre styrning	1	A-110	Insexskruv M10X30	2
A-49	Stor bricka 5	3	A-111	Fäststomme till valsager	1
A-50	Insexskruv M8X28	6	A-112	Justerskruv	1
A-51	Bricka 8	28	A-113	Liten kugghjulsenhet	1
A-52	Lager 80201	3	A-114	Mutter med justerhandtag	1
A-53	Kort hylsa till lager	6	A-115	Ram till nedre styrning	1
A-54	Lagermutter	2	A-116	Visare till arbetsbord	1
A-55	Insexskruv M6X16	1	A-117	Kvadratisk stång till lager	1
A-56	Lagerfäste för övre styrning	1	A-118	Vänster skyddskåpa	1
A-57	Sågblad	1	A-119	Höger skyddskåpa	1
A-58	Övre hjul	1	A-120	Låsmutter med plastinlägg M8	1
A-59	Remskiva	1	A-121	Insexskruv M6X25	3
A-60	Rem A-typ (900 mm)	1	A-122	Lager 8036	3
A-61	Dubbelsidig skruv	3	A-123	Lagermutter	3
A-62	Nedre hjulaxel	1	A-124	Justervred	1
			A-125	Insexskruv M6X20	1



B 图

KOMPONENTFÖRTECKNING FÖR SPRÄNGSKISS B

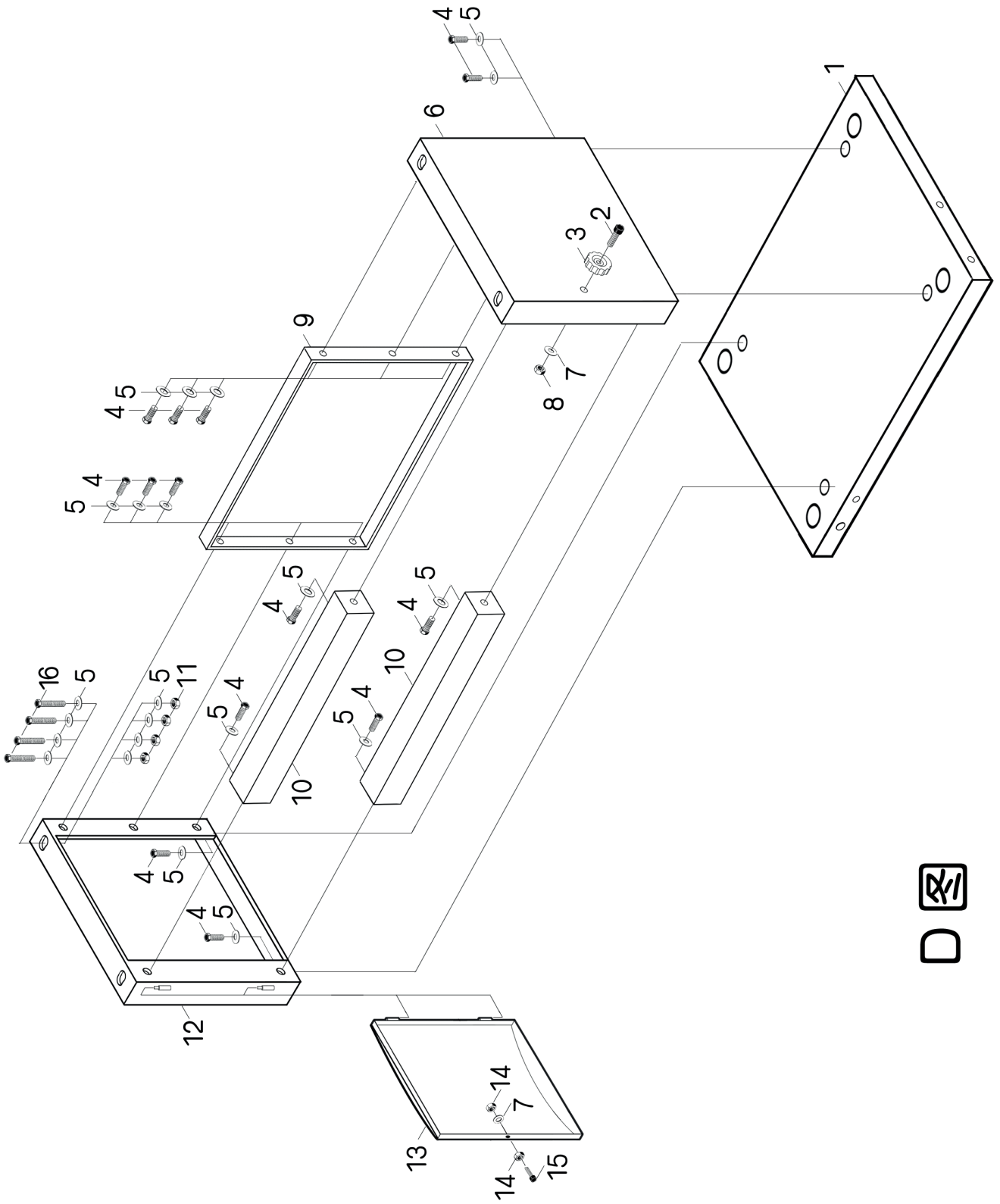
Nr	BESKRIVNING	Antal
B-1	Försänkt krysskrav med koniskt huvud M5X10	6
B-2	Bladfjäder	2
B-3	Fäste till bladfjäder	2
B-4	Bricka 5	4
B-5	Nit <t>4	6
B-6	Insexskruv M6X20	2
B-7	Sexkantsmutter M6	4
B-8	Bricka 6	4
B-9	Övre lucka	1
B-10	Kopparbricka 6	4
B-11	Gummihylsa	2
B-12	Mikrobrytare	2
B-13	Bricka 4	8
B-14	Låsbricka med tänder på utsidan 4	4
B-15	Sexkantsmutter	4
B-16	Brytare	1
B-17	Försänkt krysskrav med koniskt huvud M4X12	2
B-18	Nit med litet platt huvud * 2X5	1
B-19	Försänkt krysskrav med koniskt huvud M4X6	2
B-20	Jordelektrod	1
B-21	Synglas av plast	2
B-22	Nedre lucka	1
B-23	Hylsa till mikrobrytare	2.
B-24	Låsmutter med plastinlägg	2
B-25	Vred	2
B-26	Insexskruv M6X22	2
B-27	Dammuppsamlingsrör	1
B-28	Dragavlastare	2
B-29	Försänkt krysskrav med koniskt huvud M4X25	2
B-30	Försänkt krysskrav med koniskt huvud M4X30	2



C图

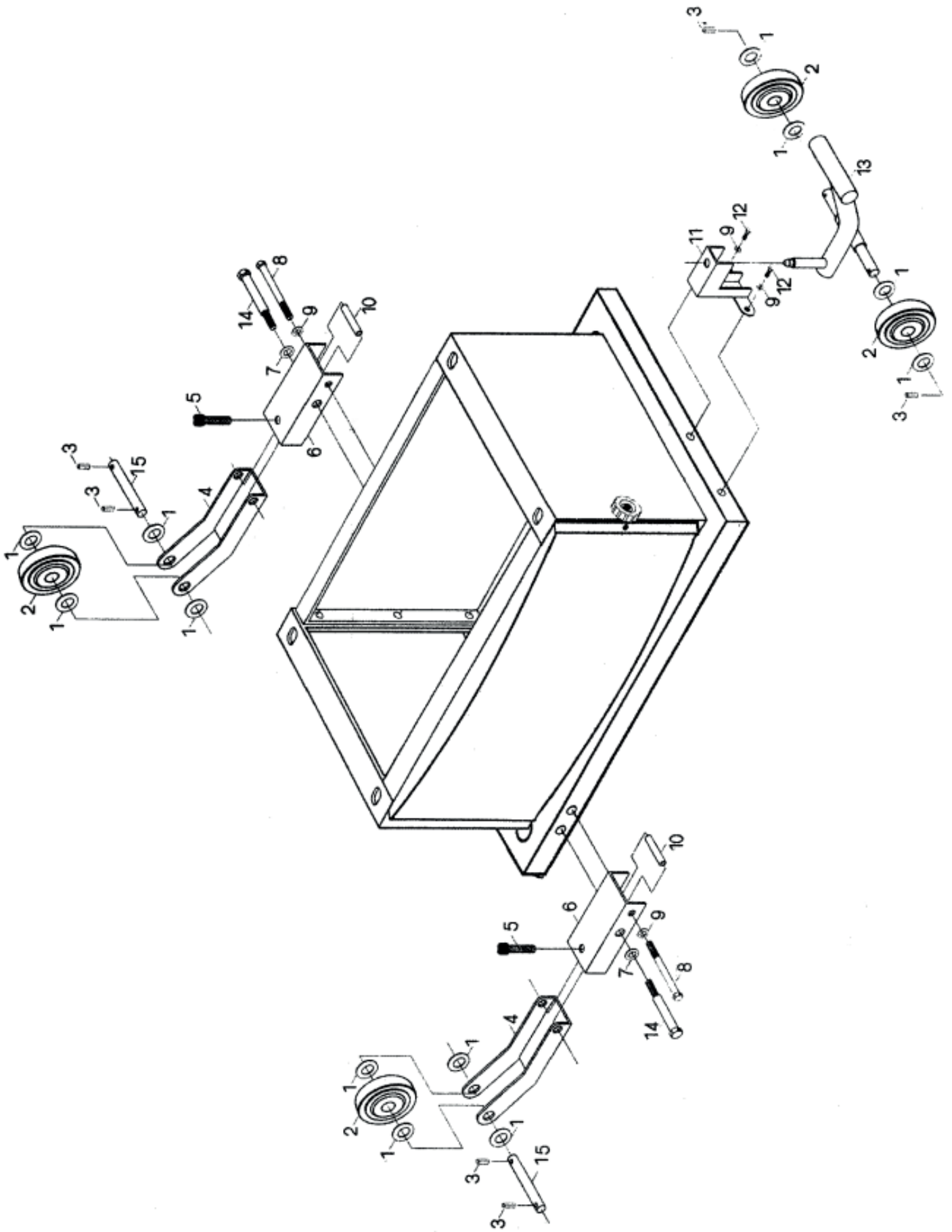
KOMPONENTFÖRTECKNING FÖR SPRÄNGSKISS C

Nr	BESKRIVNING	Antal
C-1	Spak till geringslinjal	1
C-2	Plan bricka	6
C-3	Geringslinjal	1
C-4	Försänkt krysskruv med koniskt huvud M5X10	2
C-5	Gradvisare	1
C-6	Block till geringslinjal	1
C-7	Skena till geringslinjal	1
C-8	Krysskruv med försänkt huvud M5X12	1
C-9	Måttstock	1
C-10	Gängtapp	1
C-11	Gradskiva	1
C-12	Främre skena	1
C-13	Höger ändplugg	1
C-14	Försänkt gängpressande krysskruv med koniskt huvud M5X12	6
C-15	Vingskruv	4
C-16	Plan bricka 8	4
C-17	Vänster ändplugg	1
C-18	Krysskruv med försänkt huvud M5X10	2
C-19	Plastblock	2
C-20	Stomme till klyvanhåll	1
C-21	Mätindikator	2
C-22	Försänkt gängpressande krysskruv med koniskt huvud M4X10	2
C-23	Skyddsplåt till klyvanhåll	1
C-24	Mutterplåt	1
C-25	Klyvanhåll	1
C-26	Nit med litet rundat huvud 3X13	2
C-27	Låsblock	1
C-28	Låsfjäder	1
C-29	Låsplatta	1
C-30	Självlåsande sexkantsmutter M6	1
C-31	Nit med litet rundat huvud 3X7	2
C-32	Lagerhylsa	1
C-33	Lager 80016	1
C-34	Insexskruv M6X24	1
C-35	Platta till klyvanhåll	1
C-36	Rakt fjäderstift 3X12	1
C-37	Bakre block	1
C-38	Låsande excenterstång	1
C-39	Excenterlås	2
C-40	Låsspak till klyvanhåll	1
C-41	Handtag till klyvanhåll	1
C-42	Insexskruv M6X10	4
C-43	Plan bricka <3	11
C-44	Insexskruv M6X12	3
C-45	Bakre skena	1
C-46	L-skena	1
C-47	Skruv M6X70	2
C-48	Vingmutter	2
C-49	Ändplugg B till geringslinjalens skena	1
C-50	Skena till geringslinjal	1
C-51	Ändplugg A till geringslinjalens skena	1
C-52	Krysskruv med försänkt huvud Gängpressande skruv 4,2X12	1
C-53	Skruv M6X35	2
C-54	Justermutter	2



KOMPONENTFÖRTECKNING FÖR SPRÄNGSKISS D

Nr	BESKRIVNING	Antal
D-1	Basplatta	1
D-2	Insexskruv M6X22	1
D-3	Vred	1
D-4	Sexkantskruv M8X16	14
D-5	Plan bricka 8	22
D-6	Höger panel	1
D-7	Plan bricka 6	2
D-8	Låsmutter M6	1
D-9	Bakre panel	1
D-10	Främre stöd	2
D-11	Sexkantsmutter M8	4
D-12	Vänster panel	1
D-13	Böjd lucka	1
D-14	Sexkantsmutter M6	2
D-15	Insexskruv M6X20	1
D-16	Insexskruv M8X50	4



KOMPONENTFÖRTECKNING FÖR SPRÄNGSKISS E

Nr	BESKRIVNING	Antal
E-1	Plan bricka 16	12
E-2	Transporthjul	4
E-3	Sprint 4X22	6
E-4	Fäste för transporthjul	2
E-5	Insexskruv M12X50	2
E-6	Justerbar ram	2
E-7	Plan bricka 14	2
E-8	Sexkantskruv M10X70	2
E-9	Plan bricka 10	4
E-10	Hylsa till justerbar ram	2
E-11	90° stålkompont	1
E-12	Sexkantskruv M10X20	2
E-13	Manöverreglage för transporthjul	1
E-14	Stoppskruv	2
E-15	Hjulaxel	2

ANMÄRKNING:

NORMALT INKLUDERAR DEN HÄR BANDSÅGEN INTE TRANSPORTHJUL. DE KAN LEVERERAS SEPARAT OM NÖDVÄNDIGT.

